



SPATEC ACADEMY
SPATEC 温泉与美学护理学院

学生手册



SPATEC ACADEMY
SPATEC 温泉与美学护理学院

目录

A 来自校长的信息	3
B 我们的承诺	5
C 私立教育委员会 (CPE)/私立教育法案	6
D 学费保障计划	7
E 医疗保险	8
F 费用及付款方式	9
G 退款政策	9
H 退款程序	11
I 退学政策	13
J 退学程序	13
K 转学政策	14
L 转学程序	15
M 课程延期政策	16
N 课程延期程序	16
O 考试事宜	17
P 学生守则	20
Q 暂停/开除	22
R 新加坡相关法律	23
S 学生支持服务	23
T 学习支援及福利	27
U 保密政策	27
V 联系方式	27



SPATEC ACADEMY
SPATEC 温泉与美学护理学院

A. 来自校长的信息

欢迎大家，并感谢你们选择温泉与美学护理学院！

在温泉与美学护理学院，我们向你保证这里是一个友好，致力于学习的地方。学院的管理层和工作人员将很乐意为您提供帮助。我们相信，在学院里，您将从我们经验丰富的导师和设备齐全的设施中受益。我们希望您将实现工作目标，并成为温泉和疗养行业里的合格专业人士。

在本手册中，你会了解本学院的政策和规则。请所有学生遵守学院的政策和规则，为此我们将不胜感激。谢谢您的合作。

如果您需要任何进一步的援助，请随时向学院的管理和工作人员咨询。

感谢您选择温泉与美学护理学院。

此致

朱英明

校长

温泉与美学护理学院

愿景

一个在水疗和健康产业卓越的区域培训中心。

使命

向全球的水疗和健康产业输送具有最新知识和技术技能，装备精良的合格专业人员。

核心价值

终身教育
水疗教育与培训行业的领导者
公正的雇主
在企业社会责任胜出

文化

每个人被爱，尊重与重视他们的权利。

每个人尽自己最大能力执行他们的工作并承担个人责任，积极和满意地完成手上的工作。

每个人保持开放和清晰的沟通，并尽量减少工作中的误解和障碍，达成工作目标。

每个人互相支持，就像一个大家庭，努力实现学院整体目标。

每个人在温泉与美学护理学院快乐地工作。

B. 我们的承诺

我们致力于为所有学生提供最好的学习环境。

- ❖ 学生 - 教师比例：
 - 实践课程 – 20:1
 - 理论课 – 50:1
- ❖ 我们致力于公平地对待每一个学生，并重视每一个学生的要求和投诉。
- ❖ 我们致力于使我们的教学人员了解最新的行业发展，通过教师培训课程，让教师的知识和技能不断提升。
- ❖ 我们承诺定期检查设备和设施，以确保学院所有设施处于良好的工作状态。
- ❖ 我们致力于不断改善学院的系统和流程，收集学生和工作人员的反馈，找出需要改进的地方。
- ❖ 我们积极的寻求改善我们的课程，通过考试机构，学术合作伙伴和行业专家的反馈，向我们的学生提供最好的知识和技能，以利于他们的职业发展。
- ❖ 我们致力于不断检讨和评估我们的内部流程，以实现我们的计划和在行业内的高质量保证。



蘇鈺雲
董事
温泉与美学护理学院

C. 私立教育委员会(CPE) / 私立教育法案

温泉与美学护理学院所提供的课程是由私立教育委员会批准的。

私立教育委员会是在《私立教育法案》下设立的法定机构，拥有管理私立教育行业的立法权。除了作为私立教育机构的管理者，委员会也努力促进业界发展，提升私立教育机构的水平。

根据《私立教育法案》，CPE 通过 EduTrust 认证私立教育机构。在教育信托认证下，CPE 要求私立教育机构表现如下：

1. 良好的公司治理和管理制度
2. 积极管理机构的承诺，以实现其愿景，使命和目标
3. 健全的财务管理
4. 通过学费应付款项，退款，退学，转学和学生合约及其他手段，向学生提供及时，准确，透明的课程信息。
5. 正确的管理和监控外部招聘代理
6. 通过积极管理学术人员的活动，保证课程质量，进行课程和考试，对学生的学习和课程监测，持续改进/审查。
7. 不断的检讨及改善

EduTrust 严格要求，通过健全的管理和不断改进，旨在确保向本地和国际学生提供高质量的私立教育。

欲知更多 CPE, PEA 和 EduTrust 的详情，请参阅私立教育委员会网站 www.cpe.gov.sg



SPATEC ACADEMY
SPATEC 温泉与美学护理学院

D. 学费保障计划 (FPS)

学费保障计划

学费保障计划 (FPS) 旨在保护在新加坡学习的国际学生的利益和福利。学费保障计划 (FPS) 的作用, 是在发生私立教育机构破产及 / 或被监管机构责令关闭, 无法继续运营的情况时, 保护学生所缴付的学费。倘若新加坡法庭判决, 私立机构必须缴交罚款、或将学费退还给学生, 而该机构无法支付罚金或归还学费给学生时, 学费保障计划 (FPS) 将为学生提供保护。

欲知更多详情, 请参阅私立教育委员会网站 www.cpe.gov.sg

温泉与美学护理学院 FPS 指定的保险公司 Lonpac Insurance Bhd。

地址	300 Beach Road, #17-04/07, The Concourse Singapore 199555.
保险号码	Z/18/BM00/000713
保险期间	03 Nov 2018 to 02 Nov 2019

以下是可接受的付款方式

- 支票付款 (首选)
- 现金支票
- 电汇

其他应付费用或杂费

上课过程中所需的其他应付费用包括, 但不限于

- ITEC 考试费
- 迟交考试费的罚款 (如果有需要)
- 不及格重考费 (如果有需要)
- 考试结果上诉费 (如果有需要)
- 材料费 (包括校服, 袋子)
- 更换学生证费 (如果有需要)
- 重新打印毕业证书费 (如果有需要)
- 医疗保险费用 (如果有需要)
- 学费滞纳金 (1%) (如果有需要)
- 学费保障计划 Lonpac / 保险费: (如果有需要)

上述费用付款方式包括现金及支票 (新加坡币)。支付的金额, 学院会向学生发出注明日期的付款收据。



SPATEC ACADEMY
SPATEC 温泉与美学护理学院

E. 医疗保险计划

团体住院及手术保险

温泉与美学护理学院为在学院学习的国际学生购买强制性的团体住院和手术保险。我们已委任 AXA Insurance Singapore Pte Ltd 保险公司为所有学生提供学生医疗保险覆盖面（国际学生和选择性的）。医疗保险期限为一年，学生在更新医疗保险需要两个月之前更新。

该医疗保险计划规定：

- 每位学生每年承保限额应不低于 20,000 新元。
- 并至少应收于公立或重组医院 B2 级病房；
- 在整个课程持续期间，都享受 24 小时医疗保险，不论身在新加坡境内或境外（若该学生参与学校有关活动）。

提出索赔要求，你要求完成 3 个简单的步骤。

1. 完成团体住院保险索赔表格。
2. 获取所有的原始医疗报告，票据和发票
3. 提交所有医疗/住院的文件与新加坡安盛保险索赔表格一起邮寄到：

Health Claims Department
8 Shenton Way
#27-01 AXA Tower
Singapore 068811

有关详细信息，请参阅学院网站（www.spatecacademy.com.sg），如以下：

- 团体住院保险产品简述
- 团体住院保险索赔表格

另外，您也可以直接向 AXA 寻求援助。电话：1800-880-4888

可选择不参加

若 SC/PR 或非持学生准证的国际学生已在新加坡自行参加医疗保险，该学生可选择不参加学院安排的团体医疗保险计划。



SPATEC ACADEMY
SPATEC 温泉与美学护理学院

F. 费用及付款方式

方法与途径

- a. **学费** - 缴付学费时，可以用电汇，银行本票，支票，以新加坡元存入学费保障计划帐户。学生合同中说明的学费数额。温泉与美学护理学院将向学生发出收据凭单。温泉与美学护理学院是消费税注册公司。
- b. **杂费** - 非学费和其他额外费用的支付，使用新元以现金或支票的形式支付到温泉与美学护理学院的收款处。收据将根据付款数额发出。

温泉与美学护理学院明确规定所有费用。费用的分项数字清楚地列在标准学生合同，收费标准，支付凭证和宣传材料单。

温泉与美学护理学院的所有员工不得向学生收取任何课程押金。

收据凭单

由学生向温泉与美学护理学院私人有限公司（温泉与美学护理学院）所支付的每一项目，温泉与美学护理学院将向学生发出相同数额，支付日期，以及这些款项目的（及付款金额分项，如适用）的收据凭单。

G. 退款政策

温泉与美学护理学院的退款政策如下

A. 由于未开课的退款

若出现以下情形，学院在三 (3) 个工作日内通知学生：

- (i) 学院无法在开课日期开课；
- (ii) 学院在开课日期之前终止课程；
- (iii) 学院无法在结业日期完成课程；
- (iv) 学院在结业日期之前终止课程；
- (v) 不能确定学生达到入学课程的要求，或由学院在附表 A（学生合同）中规定任何限制，或 CPE 设置的任何时限
- (vi) 学生准证申请被新加坡移民与关卡局 (ICA) 拒绝。

学院应以书面形式通知学生，学院也通知学生替代课程安排（如果有），如果学生决定退出，该学生有权要求学院在七 (7) 个工作日内退还整个课程费用和已支付杂费。



B. 其他原因退学的退款：

若学生申请退学的理由不属于学生标准合同（3.1 版本）中第 2.1 条所述的原因，学院务必在收到此通知的七 (7) 个工作日内，向学生退还如下费用（表格 D）：

表格 D 有关课程退款规定如下：

退还课程费及其他费用总额% (附表 B 和 C)	收到学生书面退学通知：
80%	(“最高额退款”) 开课前，30 天以上
50%	开课前，但不超过 30 天
25%	开课及之后，不超过 2 天
0%	开课日期 2 天以后

C. 冷静期内的退款

温泉与美学护理学院应在双方签署本协议之后，为学生提供 7 个工作日 的冷却期。

不论学生是否已经上课，在冷却期内，已交学费的学生可向温泉与美学护理学院提交书面退学通知，并将收到由温泉与美学护理学院提供的最高退款金额（表格 D）。

D. 取消课程的条件和退款

如果修读课程学生的数量低于一个可行的数量和开课不会有经济效益，学院保留取消课程的权利。学院将在开课不高于三 (3) 个工作日内通知学生取消课程。在这种情况下，公布取消课程通知后的七 (7) 个工作日内退还报名费。

E. 不退款

以下情况，不退款

- 报名费。在学院已决定不开课的情况下，在通知学生后，报名费将在七 (7) 个工作日内退还给学生。学生接受了学院的替代课程安排的情况除外。
- 支付给学院的杂项费用。但是，由于学院决定不开课，没有履行其合同义务，或者学生准证申请被 ICA 拒绝，学院将根据“有原因退学”的情况退款给学生。
- 第三方收费。如银行手续费，ICA 学生准证申请费。
- 不退还任何费用。如果学生犯了罪，并通过学院内由校长设立的纪律委员会的正当程序调查后，被开除。

温泉与美学护理学院办理退款申请所需的时间，从学生退学/退款请求发出，不得超过 7 个工作日。退款政策的详细信息也可在温泉与美学护理学院的网站和学生合同中获得。学术事务经理应检查在网站和其他相关文件中的退款政策和程序是否正确。

与学生沟通退款金额的计算

退款程序如下所述。对于 CPE 注册的课程，学生被告知退款金额的计算，他或她确认收到退款支票。对于涉及 SkillsFuture 培训津贴 的课程，退款金额由新加坡 SkillsFuture 发给学生。

H. 退款程序

温泉与美学护理学院的退款程序描述在网站上。

CPE 注册课程退款程序

步骤 1: 学生

学生通常通过向温泉与美学护理学院发送取款申请或提交 AA-005 学生退学表来启动退款程序。 FA-010 退款表也由国际学生填写, 并可通过客户服务主管将其提交给运营负责人。

步骤 2: 运营负责人

运营负责人肯定了并根据退款政策审查退款要求, 以确定退款请求的资格。

步骤 3: 财务主管

如果符合条件, 财务主管计算退款金额并执行退款。

学生可能从不同的资金来源支付了课程费用

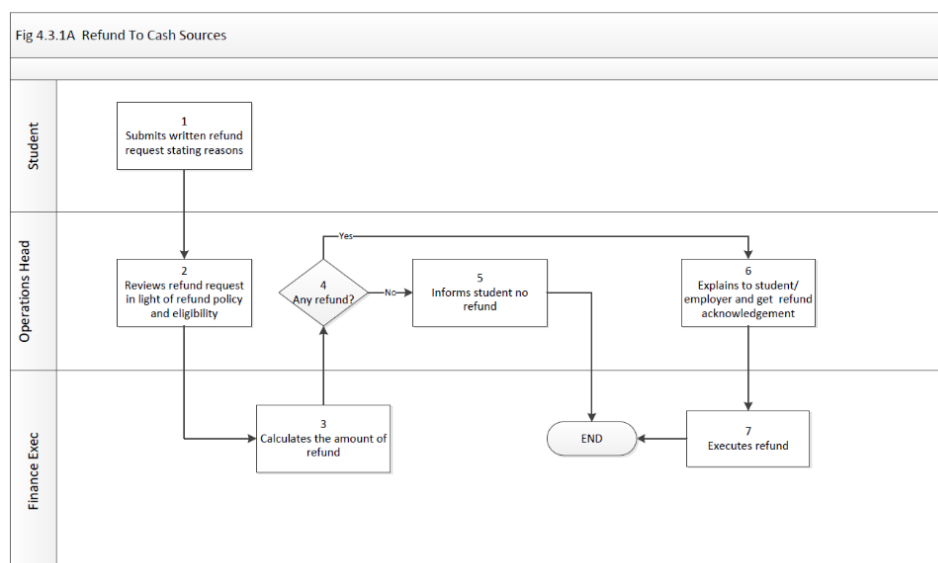
1. 现金来源 (储蓄或雇主赞助)
 2. SkillsFuture 培训补津贴
 3. SkillsFuture 技能创前程培训津贴账户
- 退款程序考虑到了不同的可能资金来源。

在新加坡政府不涉及助学金的情况下, 学生在申请退课/退款后 7 个工作日内完成退款。 在涉及政府赠款的情况下, 所有退款均在新加坡技能未来公司批准退出后 7 个工作日内进行。

现金退款

若符合资格, 符合资格的退款申请将在 7 个工作日内处理及完成:

经批准后, 学生应在收据上签字并确认收到退款支票



培训补助金

在涉及政府赠款的情况下, 所有退款均在新加坡技能未来公司批准退出后 7 个工作日内进行。

SkillsFuture 技能创前程培训津贴的课程退款程序

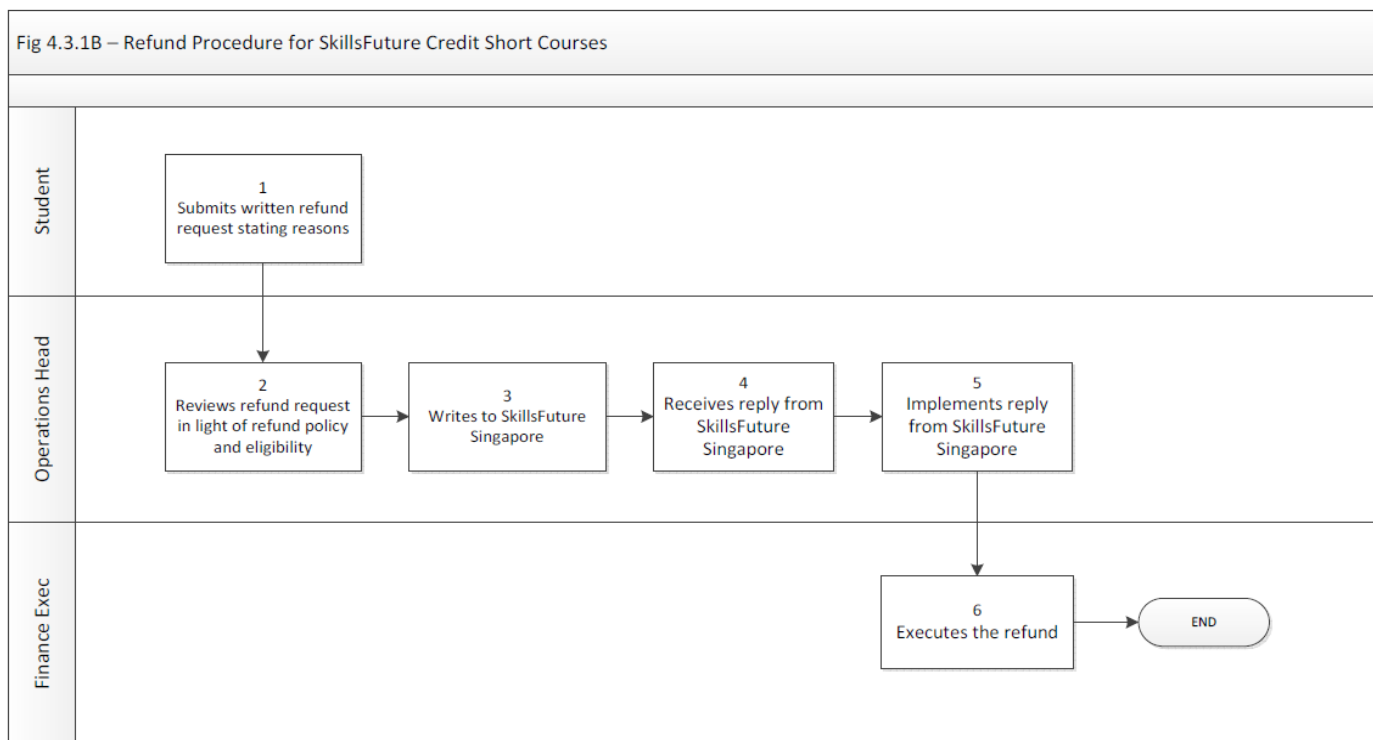
步骤 1: 学生

- 如果学生的 SkillsFuture 技能创前程培训津贴学分已被使用, 退款申请可以由学生或温泉与美学护理学院完成。如果学生本人没有这样做, 行政和运营主管将在取消 SkillsFuture 技能创前程培训津贴后, 通过其反馈门户网站致函 SkillsFuture, 以告知将获得 SkillsFuture 技能创前程培训津贴的信用退款。

步骤 2: 运营负责人

在收到来自 SkillsFuture 技能创前程培训津贴的答复后, 将填写表格 (Excel 格式), 行政和运营行政人员将与账户执行人员合作, 内容如下

- 获得委托人的批准退款
- 填写 SkillsFuture 技能创前程培训津贴退款表 (Excel 格式)
- 签发付款支票
- 将退款表格和支票扫描件发送给 SkillsFuture 技能创前程培训津贴
- 将支票和表格的打印件邮寄给技能 SkillsFuture 技能创前程培训津贴
- 对记录进行归档。



I. 退学政策

退学是指学生与温泉与美学护理学院终止学习，也终止学生合同。学校允许学生按照其退款政策退学。

立即全面退学的要求可能会在下列情况下进行，但不限于以下：

- 由学生提出。
- 学生转学到另一个PEI 学院。
- 学生发生一些危机情况，如发生严重的疾病，家庭和个人的情况
- 学生控制之外的危机，如自然灾害，全球性危机，如经济/金融危机
- 原定的课程时间表没有开始，也没有一个相应的重新开课表。
- 学生的不当行为影响到学院，学院有权利终止该学生的学习。

如果国际学生从学校退学，学生将被告知学生证的状况。学院将登录到 ICA 系统取消学生证。如果学生无法从另一所学校获得新的学生证，他只有30天的时间留在新加坡。

关于退款，服务目标是在学生提出退学要求的4周内完成退款程序（包括评估和回复学生的要求，更改学生证的情况，退款）。

J. 退学程序

步骤 1: 学生

所有申请退学的学生必须通过手工、邮寄、传真和电子邮件等方式向学术事务经理提交已完成的 AA-005 学生退学表格。学术事务经理在收到退学要求的 3 天内通过电子邮件确认。

步骤 2: 运营负责人

运营负责人面试学生了解退学原因。如果学生仍然坚持决定退学，运营负责人发通知信给学生，并表明有效的退学日期。

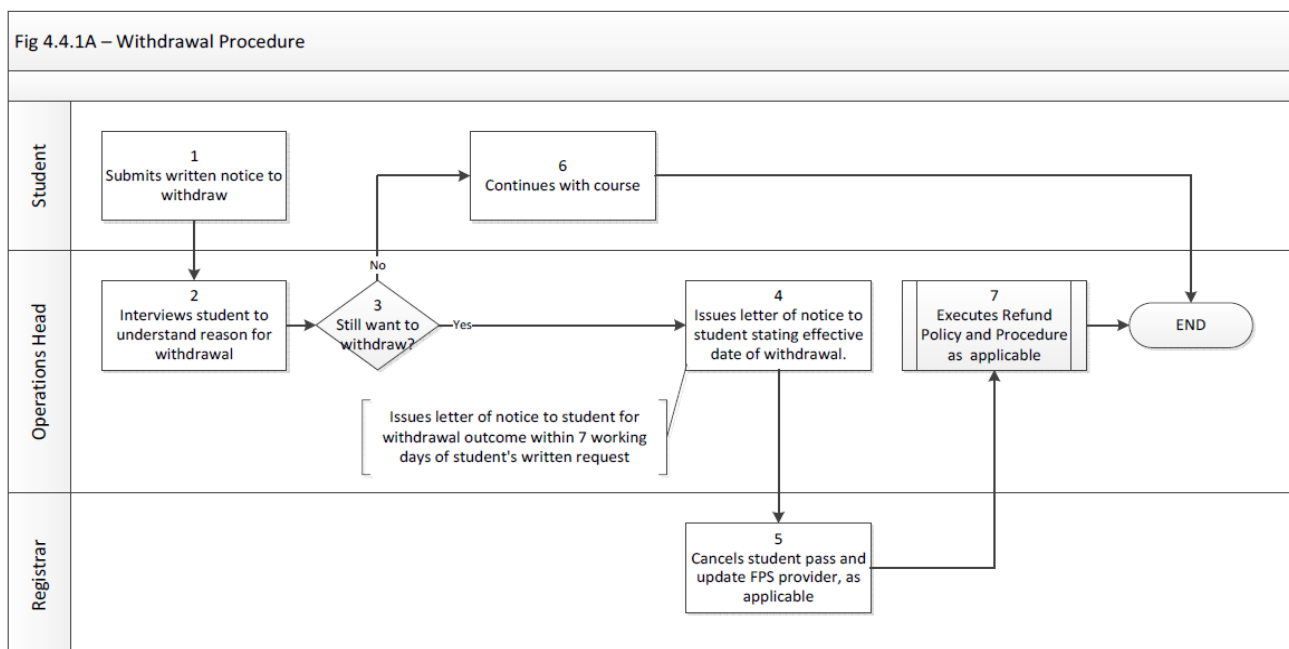
步骤 3: 注册官

如果有需要，注册官将终止 ICA 的学生证。

当学生转学或退学习时，注册官将更新 FPS 提供商。

步骤 4: 运营负责人

运营负责人将确保在退学申请批准后的 7 个工作日内，按照适用的退款政策执行退款



K. 转学政策

转学是指在温泉与美学护理学院终学习过程中学生的转换。学院允许学生从课程 X 转学到学院内的其他课程 Y，但学生必须支付任何适用的转学费。这将被视为从课程 X 退学（退款政策将适用）和重新注册到学院课程 Y。学院可酌情给予重新入学课程 Y 的学生学费折扣。折扣最高可达课程 X 未使用部分。

学生必须符合下列条件，才能被允许申请转学课程

- 学生必须完全满足其想转学到新课程所需的入学要求
- 学生提交完整的课程转学申请表格，明确表示转学原因
- 需要考查学生的因素，可能包括学生的学术能力，进步，行为，态度和出席记录
- 任何财务和行政事项已得到解决

对于转学，评估服务的目标是在 7 个工作日内回复学生的转学请求，并在 4 周之内完成转学过程。

L. 转学程序

步骤 1: 学生

所有学生均以亲手、邮寄、传真、电子邮件等方式向 温泉与美学护理学院提出转学申请。转学申请交给学术事务经理, 由学术事务经理确认, 并在收到转学申请 3 天内通过电子邮件回复。

步骤 2: 学术负责人

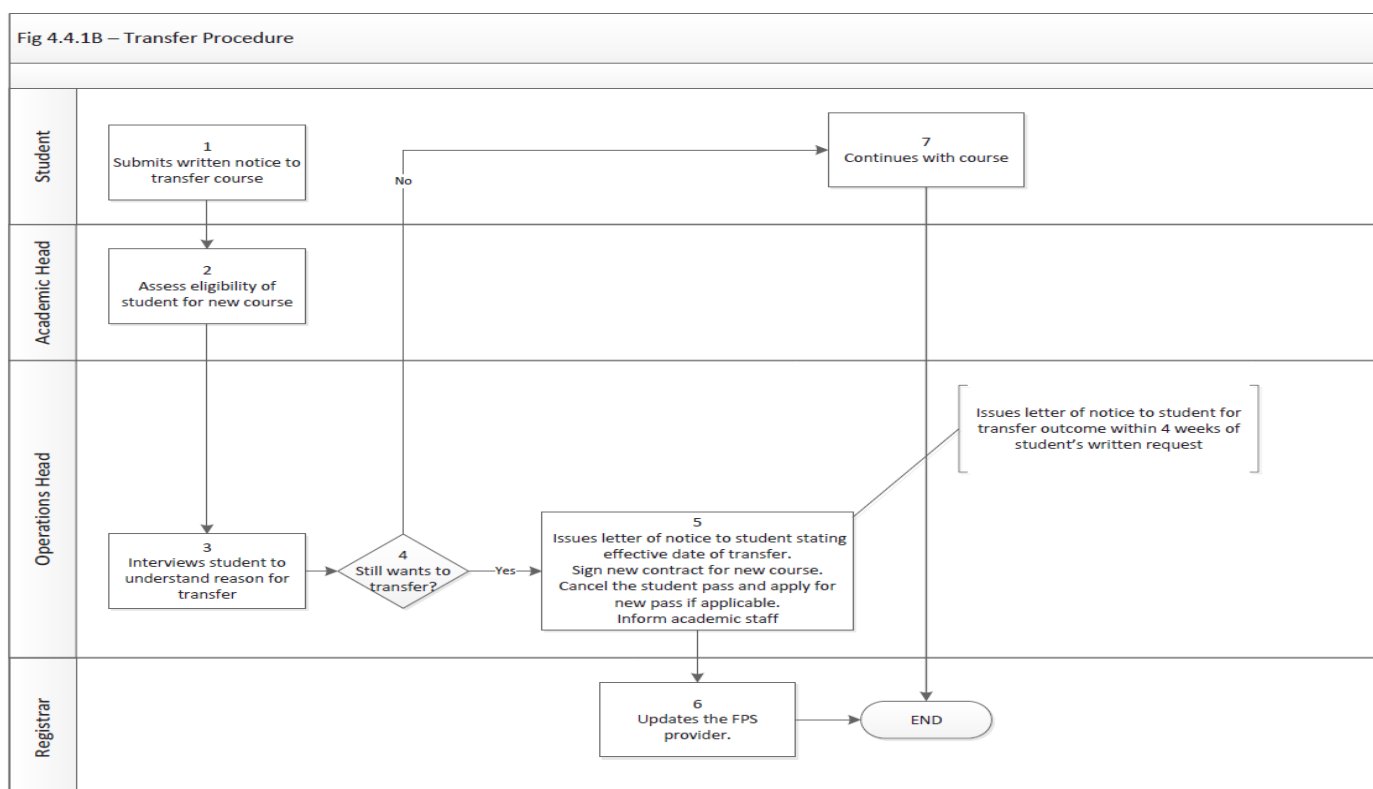
评估新课程的学生是否有资格入学。

步骤 3: 运营负责人

面试有关的学生, 了解转学的原因。如果学生仍然决定转学, 运营负责人发出一封通知信给学生, 表明有效的转学日期。运营负责人确保新课程签署新合同。如果有需要, 老的学生证将被终止和申请新的学生证。如有需要, 通知学术负责人及有关的学术人员。

步骤 4: 注册官

更新 FPS 提供商和学生新课程注册。



M. 课程延期政策

当学生提出课程延期请求时，学院从体恤学生的方面考虑，但学生也必须向学院说明其可以让学院接受的正当理由。可接受的原因可能包括：

- 家庭成员病重，垂危，需要学生回家处理事宜。
- 家庭创伤的情况（如发生事故，父母死亡）家庭成员需要在一起互相支持。
- 学生生病或健康状况不佳，需要延期休息。

对于延期请求，服务目标是在学生要求的 2 周内评估并回复学生的延期请求。

学校的政策不允许课程延后，通常不会赋予其中一个学生可以更长时间才能完成一门课程，而其他学生学习相同的课程必须在指定的时间内完成。如果有需要特殊考虑，例外的情况，需要以个案为基础作出调整。

N. 课程延期程序

步骤 1: 学生

要申请课程延期，学生必须写信给 温泉与美学护理学院，给出他们要求的理由，并提供相关的文件 (如果需要)。

步骤 2: 校长

校长会考虑延期申请，并可酌情与学术主管或其它有关人员磋商。

步骤 3: 运营负责人

然后，运营负责人会答复学生是否已批准他们的请求，如果是，则指示延期期间。

课程延期被批准，

- 所有的监控进程暂停。学生不承担任何学术工作，被认为是“无效”
- 在课程延期期间，没有学费费用。
- 课程延期的时间长度，不包含完成上述程序所需的时间周期，任何期限也将作相应调整。



O. 考试事宜

考试信息

ITEC 课程结束后，进行考试。考试及格的学生将被授予 ITEC 文凭。考试形式包括笔试和手法考试。ITEC 考官将在考试中监考。

在学生 ITEC 正式考试前，温泉与美学护理学院也进行 ITEC 内部测试，一个模拟考试，目的是让学生更好地准备 ITEC 考试。鼓励所有学生先通过内部测试，然后再进行 ITEC 考试。

学生将在课堂上获悉 ITEC 考试通知，这些信息也将在学生告示板上公布。学生应更新自己的考试时间和要求，并遵守考试规则。

ITEC 文凭考试合格标准

温泉与美学护理学院按如下标准分级进行评分：

理论考试评分等级：

及格成绩：60-74%

良好等级：75-89%

优秀等级：90-100%

人体解剖和生理学及格成绩：50%

手法考试及格成绩：60%



SPATEC ACADEMY
SPATEC 温泉与美学护理学院

所有学生在完成他们的课程后，必须满足下列条件，才可以被授予预期的学术奖：

- (a) 完成课程的毕业要求；
例如，ITEC 学生必须通过个案报告，手法和理论考试。
- (b) 出席率每月至少 90%（STP 学生）或每月至少 75%（非 STP 学生）。

有关考试指导和监考事项。

学生将在课堂上被告知 ITEC 考试的具体要求，这些信息将在学生公告板上公布。

- 参加ITEC理论考试的学生，必须在考试开始前15分钟到达考场。
- 参加ITEC手法考试的学生，必须考试开始前1小时到达考场。
- ITEC考试的规则和条例的信息将提供给学生。我们鼓励学生了解和遵守这些规则和条例。
- 学生必须提交个案报告（打印版和电子版）。ITEC考试后，个案报告的打印版将还给学生，电子版由学院保存。
- 参加 ITEC 手法考试的学生，必须向他们带来的模特说明以下事项：
 - 模特穿运动短裤
 - 模特必须没有按摩禁忌（生病，损伤，最近的疤痕等）
 - 不允许 ITEC 学生（之前或目前的）在考试期间作模特
 - 模特不要佩戴首饰，珠宝

符合考试要求是学生的责任

所有学生都必须完全遵守考试规则和条例。例如：理论考试回答问题时，使用铅笔，而不是钢笔，因为这是考试委员会的要求。那些不符合要求或迟到的学生，可能无法参加考试，也无法重新为他们安排考试日期。这意味着，那些不遵守各项规章制度的学生将考试失败。如果发生这种情况，不退还课程或考试费。

考试结果及申诉

ITEC 考试

学生可以对其考试成绩提出申诉。申诉必须在收到考试结果的30个工作日提出。逾期申诉将不受理。申诉时，必须填写相关表格并支付110.00元的申诉费。学生提交申诉后的14个工作日内，将收到其申诉结果。考生将收到考试委员会对申诉决定的书面通知。考试委员会对所提交申诉的决定是最终决定。

校内测试（温泉与美学护理学院）

由上课教师向学生公布内部考试结果。内部考试结果发出的 7 个工作日后，学生才可以提出申诉。对内部考试结果申诉，不需要申诉费。一旦决定，学院将尽快通知学生申诉结果，也将会安排该学生重考。



SPATEC ACADEMY
SPATEC 温泉与美学护理学院

学生申诉程序

步骤 1: 学生

每位学生最多可以提交一份最终结果上诉。学生如欲对结果提出上诉,可向学院注册官提交上诉表格,并附有书面文件。

将考虑以下的缓解情况,但不限于:

- 生病-身体或心理
- 严重的经济困难,即超过所有学生所经历的
- 情感/个人困难-例如丧亲之痛
- 残疾学生,即学生在评估时第一次出现残疾问题
- 学院不可避免的缺席

学生须提交上诉表格及支持文件,并缴付上诉费。

步骤 2: 外部考试机构

对于外部考试,由外部考试机构决定上诉结果。

步骤 3: 学术负责人

对于内部考试,学术负责人整理所有学生的上诉表格,并提交给考试委员会 (EB)。

步骤 4: 考试委员会

考试委员会应召开会议,审查学生申诉。EB 可以回顾课程表现、过去的工作和考试结果,并在决定之前对学生进行面试。

决定上诉结果,并将上诉结果提交营运负责人。

步骤 5: 营运负责人

将相应的上诉结果通知学生。

温泉与美学护理学院在发布正式考试结果的 4 周内发布上诉结果。

重考

考试不及格的学生,必须支付必要的重考费并申请重考。学术事务经理将告知申请人下一次考试日期。申请人将和最近的下一批学生一起参加ITEC考试。

P. 学生守则

1. 制服

- 所有学生必须在任何时候在学院校舍内都穿上统一的制服。规定的制服如下：
 - 温泉与美学护理学院标志 白色 T 恤
 - 全长裤子或宽松裤。可以是黑色或深蓝色。球衣材质的材料（瑜伽）裤子是可以接受的。
- 不穿制服的学生将不能进入课堂，学生以制服为标记。
- 请注意，以学院制服套在你自己的衬衫上是不能被接受的。
- 穿牛仔裤或短裤是不允许的。
- 鞋
 - 鞋不准放在课堂和办公室。请置放在鞋架上。
 - 这是一个健康和安全的请求，必须在任何时候都遵守。如果不遵守这条规则，温泉与美学护理学院保留采取行动的权利。请您注意，警告告示张贴在入口处。
 - 在按摩室内穿室内鞋是必要的。鞋必须是黑色/深蓝色和橡胶鞋底。

2. 出勤率

- 希望所有学生达到全勤。
- 本地学生必须达到至少 **75%** 的出勤率。
- 国际学生每月必须达到至少 **90%** 的出勤率。如果学生没有达到出勤率，学院将报告给 ICA，该学生的学生证可能会被取消。
- 学生必须在签到表上正确地签上自己的名字。
 - 学生必须为他们签名的负责，整个出席表上的签字必须一致，且签名的形式与你在标准学生合同上的签名相似。
 - 不允许为他人缺席冒签。
 - 只在实际日期签到，签名不要超出当前日期。
 - 确保签署的日期是正确的。
- 学生提交给学院的学生注册表上的名字必须使用身份证/护照/工作证上面的名字。
- 学生因病不能上课，必须告知老师，之后交病假单给学院。
- 学生由于紧急情况下需要前往外地，必须在出行前给老师提交一份书面请假表，写明缺席的天数和缺席的原因，如果学生希望延长假期，必须立即通知老师。
- 补课只适用于因病假或事假的学生。在任何情况下，学生需要补课必须事先与有关学院执行员查询。
- 学生假如连续 **2** 天缺席或更长时间而没有通过电话和书面通知学院，将被视为无故辍学。持学生准证的外国学生无故辍学，或该学生已经缺席超过 **50%** 的课程，学院可以选择撤销及终止该学生合同。持有正式学生证的国际学生，将被报告到 ICA。这可能会导致学生证被撤销。

3. ID 学生卡

- 在学院内学生必须随时佩戴学生证/学生卡，尤其是在培训当中。



4. 外观及卫生

- 要求学生时刻遵守卫生。学生应保持整洁和整洁的外观。
- 学生来上课前应先洗净手脚。
- 学生不能佩戴任何珠宝/或手表。
- 学生应在课前修整指甲。
- 女生 –
 - 绑好长头发。长刘海遮盖脸部是不允许的。
 - 不用彩色指甲油。
 - 使用淡妆。

5. 端正

- 在上课/培训时，手提电话必须关闭或切换至静默模式。检查讯息，必须在茶点和午休时。
- 要求学生行为端正。在学院办公场所内高声喧哗是不允许的。
- 学生不得参加学习任何不属于他们的课程。
- 不要随地或在垃圾箱吐痰。吐痰时使用卫生纸扔到垃圾箱内。
- 学生允许另一名学生/员工按摩，而使用的方法不是由学院所教授的，将自己承担风险。
- 学生不得在课堂以外走廊游荡。模特儿不允许去厕所时只穿着毛巾。
- 学生不要在学院和厕所内吸烟。

6. 个人财物 /用品

- 学生应对自己的财产负责。
- 学生应该将用品放置在一个尼龙袋。
- 学生在放材料尼龙袋上绑上其姓名标签（由学院提供学生的姓名及所上的课程）。
- 学生必须带自己的按摩用品，如纸巾，油，棉花，垃圾桶，洗手液，小碗，量杯，毛巾，在所有材料上帖上姓名标签。
- 学生应经常清洗毛巾。
- 学生必须每天清洗所使用的手推车。

7. 设施及物业

- 年度学生聚会。
- 学生可以使用学院的设施 - 储物柜，图书馆等，请确保所使用的设施时细心。
- 学院内书籍和其他材料只在学院内使用。
- 在茶歇期间，学生可以在食品和饮料的角落自助自己清淡茶点，如茶。
- 学院处所不应被用于祈祷或培训以外的其他用途。
- 洗手间。
- 无线互联网连接可用。

8. 其他重要事项提醒

- 不允许将食物和饮料带进教室。
- 学生不允许在课堂上 (理论课、手法课) 拍摄教学录像。只有授权的学院工作人员/教师可以拍摄教学录像。
- 学生不允许在校舍拍摄教学材料，教学笔记等照片。
- 只有老师、学校工作人员才可以在校内拍摄照片和录像，并且只用于营销和教学。

Q. 暂停/开除

如果怀疑学生犯有违法行为，校长可以成立一个纪律委员会对此事进行调查，并建议适当的惩戒措施。这些措施可以包括以下内容：

- 辅导
- 发出警告信
- 物品没收
- 减少分数或在进行考核时给出零分
- 暂停
- 取消学生证和遣返回本国。

罪犯可能还需要支付赔偿金，债务或法律费用。以下几种情况，学院可以决定终止该学生：

- 隐藏/消费违禁品或药物。
- 人为破坏
- 测试和/或考试时，伪造或欺骗/作弊
- 殴打辱骂
- 不当行为涉及虐待，或误用学院家具或设备

在暂停期间，消耗的学费不退还给该学生。

在以下几种情况，学院可以决定开除该学生：

- 偷窃。
- 打斗，流氓罪和敲诈勒索。
- 没有有效理由，缺席连续超过7天。
- 在收到警告信后，蔑视学院的规章制度。
- 严重侵犯新加坡法律

如果学生被开除。无论消费或没有消费，学院不退还学费。



R. 新加坡相关法律

所有未来的学生要适应在新加坡生活，住宿和生活费用，以及有关新加坡法律，尤其是与 ICA 和人力部相关的法律：

重要领域	相关法律
新加坡移民	所有国际学生必须持有有效护照和从 ICA 发出的学生证（ICA 发出的学生签证）
雇佣	如果没有从 MOM 发出的工作准证（人力部），国际学生不允许在新加坡工作。
驾驶	所有司机必须持有有效的新加坡驾驶执照，车辆必须投保。
毒品	藏有受管制药物，被推定为贩运毒品，罪行可判处死刑。
酒精滥用	酒醉时犯下的任何罪行应该依法受到惩罚。酒后驾车是严重的违法行为。
吸烟	禁止在特定公共场所和室内餐厅吸烟。
交通	不遵守交通规即属违法。
乱抛垃圾	乱抛垃圾，随地吐痰和破坏公共场所（涂鸦）是严重的罪行。

S. 学生支持服务

学生支援计划	学生支援设施
<ul style="list-style-type: none"> • 迎新活动 • 学生手册 • 课前辅导 • 医疗保险覆盖面 • 职业指导/辅导 • 学生反馈/调查表 	<ul style="list-style-type: none"> • 图书馆 • 学习室 • 国际学生住宿信息



SPATEC ACADEMY
SPATEC 温泉与美学护理学院

课前咨询服务包括以下：

- 学院将向学生提供上课前信息，课程表和课程大纲。在课程咨询室放有课程表和课程大纲，以方便准学生查询。
- 将向准学生提供现有相关课程的适当的指导和适合的意见。
- Spatec Academy 学院定期评估和审查课前辅导和咨询服务，不断改善我们的标准服务。
- 学院还将与年龄未超过 16 岁的学生的监护人密切合作。
- 将安排就业指导课程，以协助学生继续接受高等教育。
- 内部和外部申诉和争议解决程序。

入学申请服务

学生标准合同

温泉与美学护理学院-学生合同是温泉与美学护理学院和您之间重要的法律协议。

准学生将被要求在签署任何课程前，确保他们充分了解学生标准合同。如果需要，您应该寻求专业意见，对任何你不明白的，应毫不犹豫地要求招生工作人员澄清。

所有学生必须在开始课程前与温泉与美学护理学院签署学生标准合同。学生标准合同的副本将可随时提供。

学生必须先签署“咨询说明”，以示学生理解并同意温泉与美学护理学院-学生标准合同的条款及条件。

学生迎新会

学生迎新会将在开课当天或开课日期前进行。可以帮助新学生融入我们学院的环境。新学生也将被告知温泉与美学护理学院的规则和条例。

在课程的第一天，注册官或指定人员欢迎新学生及进行学生入学迎新会，内容包括以下各方面-迎新会表格、学生欢迎资料、课程时间表、姓名标签、制服及其他书面材料给学生。

- 温泉与美学护理学院的愿景、使命和核心价值观
- 温泉与美学护理学院的行政和学术人员
- 学生义务
- FPS 简介、退款政策、转学/退款政策、ICA 条例和要求，以及任何其他 CPE 强制性的特定信息。
- 课程前辅导
- 学院设施之旅
- 生活在新加坡--当地文化、生活方式、遵从法律、交通、住宿和生活方式相关事项 (仅限国际学生)
- 介绍学生手册以及从学院网站下载的内容
- 职业机会
- 反馈系统/辅导咨询渠道, 申诉处理, 寻求补救等。



SPATEC ACADEMY
SPATEC 温泉与美学护理学院

学术负责人亦可与新来的学生会面,告知他们以下事项:

- 介绍课程
- 介绍发证机构-例如: ITEC
- 时间表、班级格式等。
- 学生义务
- 考试资料
- 毕业标准

最新的学生支持服务列表通过学生手册和网站传达给学生。

辅导

温泉与美学护理学院为学生提供情感上的支持,以协助他们应对新的环境、课程需求与精神压力。

所有员工都要警惕学生行为上的任何反常现象,例如感到压力大、吸烟过量、看上去不安和失落、经常病假,并采取主动措施来解决身体、情绪、精神和社交方面的问题。健康。工作人员注意到这种行为时,应立即向校长报告。校长可以在酌情选择直接适当的辅导员协助这类事件。

学生服务/帮助热线

学生可以向我们的课程管理人员寻求协助。

我们也鼓励学生参考 CPE 网站,以获得更多信息: <http://www.cpe.gov.sg>

反馈与投诉

温泉与美学护理学院非常重视学生的反馈和投诉。我们将进行持续改进,以确保高标准的服务。

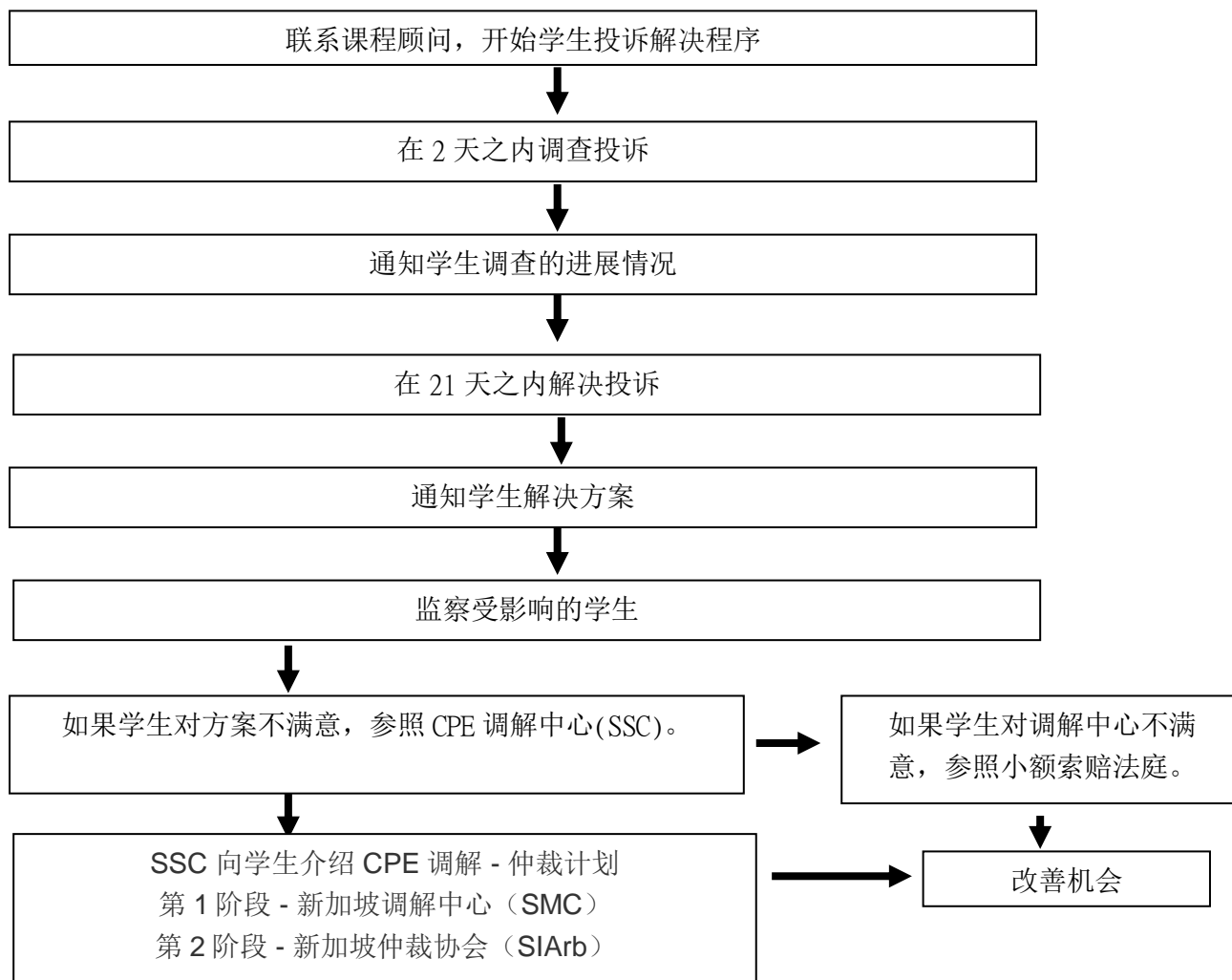
口头上投诉

鼓励学生以书面形式提出意见和投诉,但如果是一个小问题,请告诉老师或行政人员,他们会建议您进一步作法。

书面的投诉

书面投诉可以通过信函,电子邮件,或通过填写培训信息反馈表,该表格放在接待处。温泉与美学护理学院将 21 个工作日内回应书面投诉。请遵循投诉和申诉表格上的程序,并提供明确的细节内容,使您的投诉可以被清楚地了解。表格上也有解释,如果我们不能解决您的投诉,或您仍不满意,可以做什么。

学生投诉解决程序



意外及紧急事故

急救

如有任何紧急情况，我们可提供急救箱。请向任何工作人员请求援助。

消防

逃生路线清楚地显示出来，也会建议您在温泉与美学护理学院时要做什么。请按照我们工作人员的指示，快速，安静的行动。点到名字的学生和工作人员将在集结点集合。请不要试图重新进入大楼，直到你被告知是安全的。

我们不时会有一次消防演习。您将会被告知，这是演习，但即使这是演习，也必须把它作为一项紧急事件。大家都需要知道在紧急情况下该做什么。



SPATEC ACADEMY
SPATEC 温泉与美学护理学院

T. 学习支援及福利

温泉与美学护理学院希望你成功。如果在学习过程中，你需要学习支持，帮助你如何学习，或者出现福利问题，需要援助，请联系你的任课老师，以便我们可以作出适当的反应。

温泉与美学护理学院提供课程和学生毕业后的就业机会的建议。如果你需要任何帮助，请联系你的老师或学生支援部。

温泉与美学护理学院不提供学生宿舍。有关住宿的信息，可以发在新加坡旅游促进局网站查询：

<https://www.stb.gov.sg/>

U. 信息的保密性与安全

温泉与美学护理学院致力于维护学生个人信息的保密性。未经学生事先书面同意，不得向任何第三方泄露学生的个人信息。学院保存学生完整资料是因为学生完成课程和提交考试的需要。

学生数据库有密码保护，所有文档被安全地锁在办公室。只有授权人员才能访问这些文件。

V. 联系我们

温泉与美学护理学院

地址：10 Jalan Besar #16-03 Sim Lim Tower, Singapore 208787

电话：(+65) 6343 0040

传真：(+65) 6291 6068

电邮：enquiry@spatec.edu.sg

网站：www.spatec.edu.sg

温泉与美学护理学院主要负责人员，以满足您的需求。

姓名

职务

Mr Calvin Choo

Principal/ Management Representative (MR)

Ms Goh Eng Thong

Marketing Head

Ms Tracy Wang

Registrar

Ms Manucom Mignon Michaele

Academic Affairs Manager /HR Manager